

לימוד בשיטת מודל הסבב- שמות ג'

פתיח מורה - מליאה (10 דק')

מה הופך אדם למנהיג טוב? הפרק מציע לנו מבט על השאלה מיהו המנהיג האנושי הטוב ומציע קווים לדמותו, במקביל מוצג האל ודרך הנהגתו בעולם. האם יש קשר בין צורות ההנהגה האנושית והאלוהית?

מהן התכונות הנדרשות למנהיג? האם למשה יש תכונות אלו? האם ישנן תכונות שחסרות במשה?

מדוע משה סירב בעקשנות לקבל את השליחות שהטיל עליו אלוהים? האם בשל כך נבחר?

אפשרות אחת: ניתן לפתוח את השיעור עם [הסרטון](#) - דמותו של משה.

שלושת המאפיינים של המנהיג הקלאסי/כריזמטי:

* בטחון עצמי

* אמונה במשימה

* יכולת רטורית (דיבור בעל פה)

אפשרות חלופית: הקרנת הקטע המקביל לפרק בנוסח מצרים. -42:36 48:00

משה במדין רועה את הצאן... ומעמד הסנה

שימו לב: לחיבור שיוצר במאי הסרט בין המדרש "משה והגדי" לפסוקים בספר שמות. הגדי שבורח מהמדרש מביא את משה למעמד הסנה

מודל הסבב:

סביבת מורה: מבט על הדיאלוג בין משה לאלוהים פסוקים 6-16

סביבה קבוצתית: עבודה עם הסיפור- משה והגדי ופסוקים 7-10- אלוהים כרועה נאמן.

סביבה אישית: משימת ילקוט פס' 6-1. של נעליך מעל רגלך.

סגיר:

קיים דמיון בין תכונות האל המנהיג את העם למנהיג שהוא מחפש עבורו. משה חושש מתפקיד ההנהגה ואינו מעוניין בו. נראה שתחנות חייו הם הכנה לתפקיד הוצאת בני ישראל ממצרים, מעבדות לחירות. הסמכתו לתפקיד ההנהגה נעשית ברגע ומקום מקודש (הר האלוהים- חורב) בסנה הבוער.

סביבת מורה: מבט על הדיאלוג בין משה לאלוהים פסוקים 6-16

מבט בעזרת "משקפת"

בשיח שבין אלוהים למשה נבקש להשתמש במשקפת, כלומר נשקיף באופן כללי על הסיפור. לצורך כך עימדנו את מהלך השיח בשמות ג' 6 והלאה, כך שבעמודה אחת כתובים דברי אלוהים, הפותח בשיח, ובעמודה השנייה כתובים דברי משה המגיב אליו. מה נוכל ללמוד על הדיאלוג הזה ב"מבט משקיף", מבט כולל?

קריאה משותפת בכיתה, המורה מציג את דבריו של אלוהים ותלמיד/ה את דברי משה.

ניתן גם להמחזיז...

אלוהים	משה
ו ויאמר אנכי אלהי אביך אלהי אברהם אלהי יצחק ואלהי יעקב	.
.	ו יסתר משה פניו כי ירא מהביט אל-האלהים.
ז ויאמר ה' ראה ראיתי את-עמי אשר במצרים ואת-צעקתם שמעתי מפני נגשיו כי ידעתי את-מכאביו. ח וארד להצילו מיד מצרים ולהעלותו מן-הארץ ההוא אל-ארץ טובה ורחבה אל-ארץ זבת חלב ודבש אל-מקום הכנעני והחתי והאמרי והפרזי והחוי והיבוסי. ט ועתה הנה צעקת בני-ישראל באה אלי וגם-ראיתי את-הלחץ אשר מצרים לחצים אתם. י ועתה לכה ואשלחך אל-פרעה והוצא את-עמי בני-ישראל ממצרים.	.
.	יא ויאמר משה אל-האלהים מי אנכי כי אלך אל-פרעה וכי אוציא את-בני ישראל ממצרים.
יב ויאמר כי-אֵהיָה עמך וזה-לך האות כי אנכי שלחתיך בהוציאך את-העם ממצרים תעבדון את-האלהים על ההר הזה.	.
.	יג ויאמר משה אל-האלהים הנה אנכי בא אל-בני ישראל ואמרתי להם אלהי אבותיכם שלחני אליכם ואמרו-לי מה-שמו מה אמר אלהים.

	<p>יד ויאמר אלהים אל-משה אלהי אשר אלהי ויאמר כה תאמר לבני ישראל אלהי שלחני אליכם.</p>

	<p>טו ויאמר עוד אלהים אל-משה כה-תאמר אל-בני ישראל ה' אלהי אבותיכם אלהי אברהם אלהי יצחק ואלהי יעקב שלחני אליכם זה-שמי לעולם וזה זכרי לדר דר.</p> <p>טז לך ואספת את-זקני ישראל ואמרת אלהם ה' אלהי אבותיכם נראה אלי אלהי אברהם יצחק ויעקב לאמר פקד פקדתי אתכם ואת-העשוי לכם במצרים. יז ואמר אעלה אתכם מעני מצרים אל-ארץ הכנעני והחתי והאמרי והפרזי והחוי והיבوسی אל-ארץ זבת חלב ודבש.</p>

מצורת ההתבוננות הזאת נוכל ללמוד כמה דברים:

- א. נוכל לראות שזהו שיח ארוך מאוד.
- ב. אלוהים מדבר בו הרבה לעומת משה שמדבר בקצרה.
- ג. יש פסוקים שבהם חילופי הדברים בין השניים מתקצר ונעשה אינטנסיבי יותר
- ד. לעתים אלוהים מגיב ללא דיבור של משה. בפרק ג' 14 – 15 הדבר בולט במיוחד.
- ה. ה' עונה לכל הטענות של משה – גם בדיבור וגם במעשי הנסים (פרק ד'). גם כשחורה אפו בסוף הדיאלוג – ה' מספק למשה מענה ארוך.
- ו. עיקר חששותיו של משה וספקותיו, ובעקבותיהם עיקר התגובה האלוהית מוקדשים לעמידה מול העם ולא מול פרעה.

עיקר דאגתו של משה ואי רצונו בתפקיד, אולי נובעים מחששו לעמוד בפני העם.

וכך כותבת רוני מגידוב:

"בפרק ב' מתוארים שלושה מקרים שבהם התערב משה לטובת נעשק מפני עושו. מבין כל המקרים נראה כי המקרה הטראומטי ביותר היה האירוע של שני עברים נצים.

יא ויהי בימים ההם, ויגדל משה ויצא אל-אחיו, וירא, בסבלתם; וירא איש מצרי, מכה איש-עברי מאחיו. יב ויפן כה וכה, וירא כי אין איש; ויר, את-המצרי, ויטמנהו, בחול. יג ויצא ביום השני, והנה שני-אנשים עברים נצים; ויאמר, לרשע, למה תכה, רעך. יד ויאמר מי שמך לאיש שר ושפט, עלינו--הלהרגני אתה אמר, כאשר הרגת את-המצרי; וירא משה ויאמר, אכן נודע

**הַדָּבָר. טו וַיִּשְׁמַע פְּרָעָה אֶת-הַדָּבָר הַזֶּה, וַיִּבְקֹשׁ לְהַרְגַּת מֹשֶׁה; וַיִּבְרַח מֹשֶׁה מִפְּנֵי פְרָעָה, וַיֵּשֶׁב
בְּאֶרֶץ-מִדְיָן וַיֵּשֶׁב עַל-הַבְּאֵר.**

האירוע הזה התאפיין ברשעות, בחוצפה, בכפיות טובה ובדחיית ניסיון למנהיגות שמטילה חוק וצדק. מהכינוי הכפול אֶחָיו שבפס' 11, מול הכינוי שְׁנֵי-אֲנָשִׁים עֲבָרִים שבפס' 13 נראה כי משה התקשה לחוש אחווה או חמלה להתנהגותם של העברים שהפכו לעם עבדים. זאת ועוד, אפשר שחוסר שיתוף הפעולה מצד אחיו העברים, הוא שגרם לכך שמעשה הכאת המצרי הגיע לפרעה והוא שגרם למשה להימלט ממצרים. ייתכן שהתנהגות זו של בני העם שאותו אמור משה להנהיג, הטביעה חותם עמוק של רתיעה במשה והוא אינו רואה עצמו מסוגל להניע את העם הזה מהמקום הנמוך והקשה שבו הוא מצוי."

סביבה אישית: משימת ילקוט פס' 1-6 של נעליך מעל רגלך.

קראו שמות ג' פסוקים 1-6 וענו על השאלות הבאות:

א ומִשֶׁה, הִיָּה רָעָה אֶת-צֶאֱן יִתְרוֹ חֲתָנוֹ--כֹּהֵן מִדִּין; וַיִּנְהַג אֶת-הַצֶּאֱן אַחֵר הַמְדַבֵּר, וַיִּבֹא אֶל-הַר הָאֱלֹהִים חֲרָבָה. ב וַיֵּרָא מִלֶּאךָ יְהוָה אֱלֹיו, בְּלִבַּת-אֵשׁ--מִתּוֹךְ הַסֵּנֶה; וַיֵּרָא, וְהִנֵּה הַסֵּנֶה בֹעַר בְּאֵשׁ, וְהַסֵּנֶה, אֵינֶנּוּ אֶכְל. ג וַיֹּאמֶר מֹשֶׁה--אֶסְרֶה-נָּא וְאָרָאָה, אֶת-הַמְרָאָה הַגְּדֹל הַזֶּה: מַדּוּעַ, לֹא-יִבְעַר הַסֵּנֶה. ד וַיֵּרָא יְהוָה, כִּי סָר לְרֵאוֹת; וַיִּקְרָא אֱלֹיו אֱלֹהִים מִתּוֹךְ הַסֵּנֶה, וַיֹּאמֶר מֹשֶׁה--וַיֹּאמֶר הַנְּנִי. ה וַיֹּאמֶר, אֶל-תִּקְרַב הֵלֶם; שֶׁל-נִעְלִיךְ, מֵעַל רַגְלֶיךָ--כִּי הַמָּקוֹם אֲשֶׁר אַתָּה עוֹמֵד עָלָיו, אֲדַמַּת-קֹדֶשׁ הוּא. ו וַיֹּאמֶר, אֲנֹכִי אֱלֹהֵי אֲבִיךָ, אֱלֹהֵי אַבְרָהָם אֱלֹהֵי יִצְחָק, וְאֱלֹהֵי יַעֲקֹב; וַיִּסְתֵּר מֹשֶׁה, פָּנָיו, כִּי יָרָא, מִהִבֵּיט אֶל-הָאֱלֹהִים.

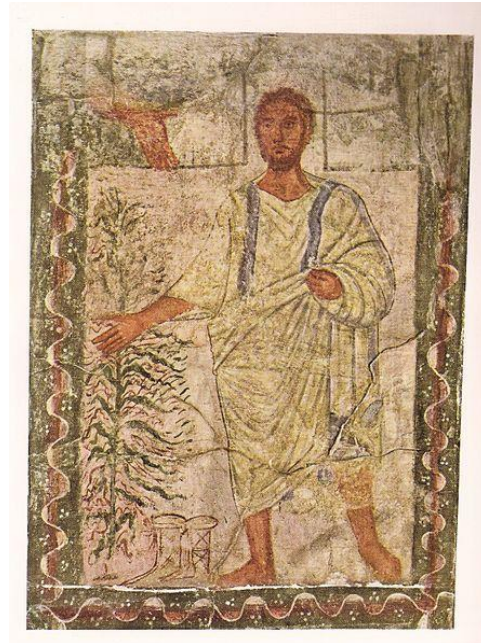
שאלה 1

ביאור מילים באמצעות מתח קו.

<input type="radio"/> אל תתקרב לכאן	<input type="radio"/> וַיֵּרָא מִלֶּאךָ ה'
<input type="radio"/> מלאך ה' נראה אליו, נגלה אליו.	<input type="radio"/> חֲרָבָה-
<input type="radio"/> שיח מדברי בעל קוצים	<input type="radio"/> אֶל-תִּקְרַב הֵלֶם
<input type="radio"/> בלהבה של אש	<input type="radio"/> בְּלִבַּת-אֵשׁ
<input type="radio"/> כי פחד להביט באלוהים. על פי האמונה מי שרואה את אלוהים-	<input type="radio"/> חֲרָבָה
<input type="radio"/> איננו נשרף, איננו נאכל על ידי האש	<input type="radio"/> הַסֵּנֶה
<input type="radio"/> אל הר חורב. חורב שם נוסף של הר סיני.	<input type="radio"/> כִּי יָרָא, מִהִבֵּיט אֶל-הָאֱלֹהִים
<input type="radio"/> חֲרָבָה- אל הר חורב. חורב שם נוסף של הר סיני	<input type="radio"/> אֵינֶנּוּ אֶכְל

נקה

בדיקה



מתוך ציורי הקיר של בית הכנסת בדורא אורופוס, מאה 3 לספירה מאוסף המוזאון הלאומי של סוריה, דמשק

צינו נקודת דמיון ושוני (אחת מכל סוג) בין הציור לפסוקים 2-6.

למורה - מחוון:

השוואה בין הטקסט המקראי ובין הציור מעלה את התהייה לאן נעלמה הדרמה: משה אינו פונה כלפי היד המייצגת את האלוהים, וגם אינו מסתיר פניו כפי שנכתב במקרא. אין בו את היראה המתוארת בטקסט המקראי והוא אינו נסער כפי שאפשר היה לצפות בסיטואציה כזו. יחד עם זאת ניתן לראות כי משה חלץ את נעליו והתקרב אל הסנה.

3

בפרק זה משה נתקל במראה יוצא דופן וקדוש, סנה בוער שאינו נשרף. לא רק המראה הוא קדוש אלא המקום סביב הסנה הבוער הוא קדוש, ולכן אלוהים מצווה על משה להסיר את נעליו.

צטטו את הצייווי של ה' למשה (הצייווי בן ארבע מילים) תשובה: של נעליך מעל רגלך

4

איזה ביטוי בפסוקים מבטא את פליאתו של משה?

אף תשובה אינה נכונה

אסורה נא ואראה את המראה הגדול הזה

הסנה בוער באש, והסנה אינו אוכל

מדוע לא יבער הסנה

5

ה' מתגלה למשה בהר סיני באמצעות סנה בוער באש, אך הוא אינו נשרף ומתכלה, תופעה זו אינה הגיונית, ולפיכך היא בגדר נס, פלא, הבא לידי ביטוי בהתגלות ה' למשה. א. מה מסמל הסנה הבוער? הסבירו בקצרה.

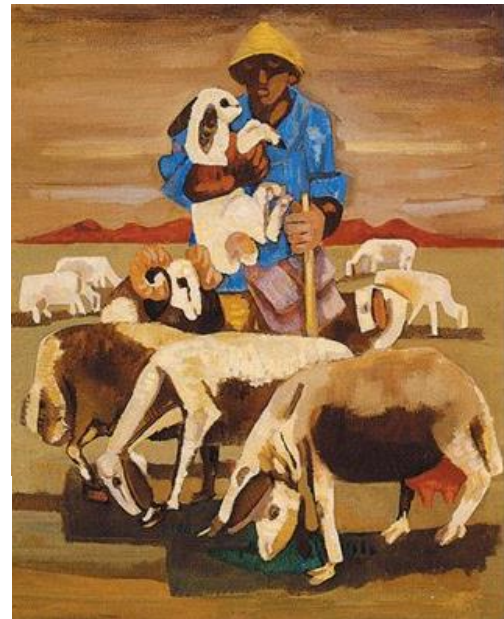
ב. הציעו הסבר מדוע דווקא 'הסנה הבוער' נבחר לייצג את אלוהי ישראל?

למתקדמים/ות

ג. "הסנה מסמל את הפרדוקס (סתירה פנימית) שבכל הוויה רוחנית, שבניגוד להוויה חומרית- אין האנרגיה שלו פחותה בשעה שמשתמשים בה." (אריך פרום)

צד' א': מרחב קבוצתי:

" ומשה היה רעה את-צאן יתרו חתנו כהן מדין וינהג את-הצאן אחר המדבר" (שמות ג', 1)



"רועה צאן", ליאו
רוט, שמן על בד,
1950

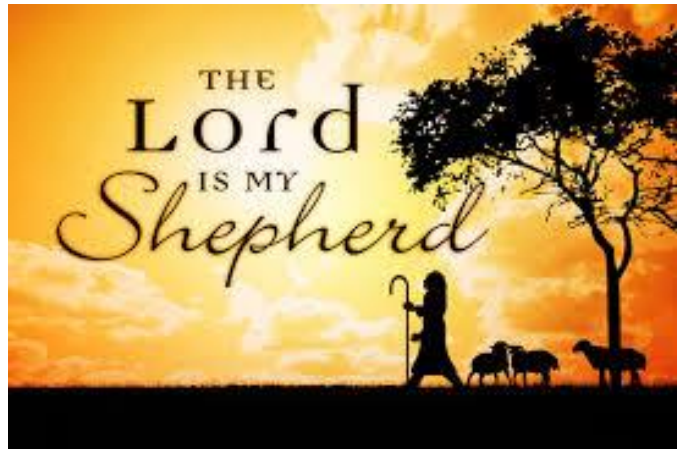
- התבוננו ביצירה "רועה צאן" ודונו בקבוצה, אילו תכונות של רועה הצאן באות לידי ביטוי בתמונה? אילו אתגרים עומדים לפני הרועה?

קראו את המדרש- משה והגדי
"ומשה היה רעה" (שמות ג, א) – בַּחֲנוּ הַקְּדוֹשׁ בְּרוּךְ הוּא לְמֹשֶׁה בְּצֹאן.
אָמְרוּ רַבּוֹתֵינוּ: כְּשֶׁהָיָה מֹשֶׁה רֹבֵנוּ רֹעֵה צֹאנוֹ שֶׁל יִתְרוֹ בַּמִּדְבָּר בָּרַח מִמֶּנּוּ גָּדִי,
וְרָץ אַחֲרָיו עַד שֶׁהִגִּיעַ לְחֹסוֹת.
כּוֹן שֶׁהִגִּיעַ לְחֹסוֹת נִזְדַּמְּנָה לוֹ בְּרָכָה שֶׁל מַיִם וְעַמֵּד הַגָּדִי לִשְׁתוֹת.
כּוֹן שֶׁהִגִּיעַ מֹשֶׁה אֶצְלוֹ, אָמַר: "אֲנִי לֹא הֵייתִי יוֹדֵעַ שֶׁרָץ הֵייתִי מִפְּנֵי צְמָא, עַיִף אַתָּה".
הִרְכִּיבוֹ עַל כְּתָפוֹ וְהָיָה מְהֻלָּךְ.
אָמַר הַקְּדוֹשׁ בְּרוּךְ הוּא: יֵשׁ לָךְ רַחֲמִים לְנֶהֱגַת צֹאנוֹ שֶׁל בֶּשֶׂר וְדָם כָּךְ – חַיִּיךָ,
אַתָּה תִּרְעָה צֹאנִי יִשְׂרָאֵל. (מדרש שמות רבה ב)

ביאור:

בַּחֲנוּ - בדק אותו חסות - מקום מחסה לְנֶהֱגַת - להנהיג חַיִּיךָ - לשון שבועה

- על פי המדרש, מהו הנימוק לבחירת ה' במשה למנהיג? צטטו מהמדרש והסבירו במילים שלכם.



קראו את הדברים הבאים שנושא ה' בפני משה, סמנו את הפעלים המתארים את פעולת ה':

ויאמר יהוה, ראה ראיתי את-עני עמי אשר במצרים; ואת-צעקתם שמעתי מפני נגשיו, כי ידעתי את-מכאביו. ח וארד להצילו מיד מצרים, ולהעלתו מן-הארץ ההוא, אל-ארץ טובה ורחבה, אל-ארץ זבת חלב ודבש--אל-מקום הכנעני, והחתי, והאמרי והפרזי, והחוי והיבואסי. ט ועתה, הנה צעקת בני-ישראל באה אלי; וגם-ראיתי, את-הלחץ, אשר מצרים, לחצים אתם. י ועתה לכה, ואשלחך אל-פרעה; והוצא את-עמי בני-ישראל, ממצרים. (שמות ג' 10-7)

ביאור:

ראה ראיתי - ראיתי היטב **את-עני עמי**- את העינויים והסבל של עמי

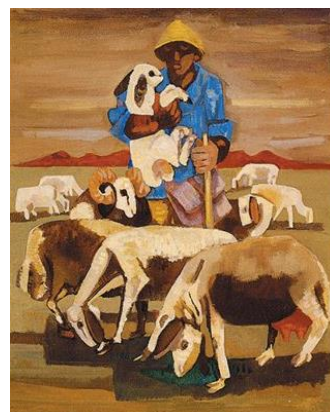
ואת-צעקתם שמעתי מפני נגשיו- ושמעתי את הצעקה שהעם צועק בגלל האויבים שלו. האויבים הם אותם מצרים המשעבדים את העבדים ומפקחים עליהם. **כי ידעתי את-מכאביו**- כי שמתי לב וראיתי את כאבו ומצוקתו (של העם) **הכנעני, והחתי, והאמרי והפרזי, והחוי והיבואסי**- העמים הקדומים שישבו בארץ לפני כניסת בני ישראל לכנען

- כיצד מוצגים יחסיו של ה' לעם ישראל בקטע? הסבירו.
- הסבירו את הקשר בין יחסו של ה' לעמו למדרש שקראתם- משה והגדי.

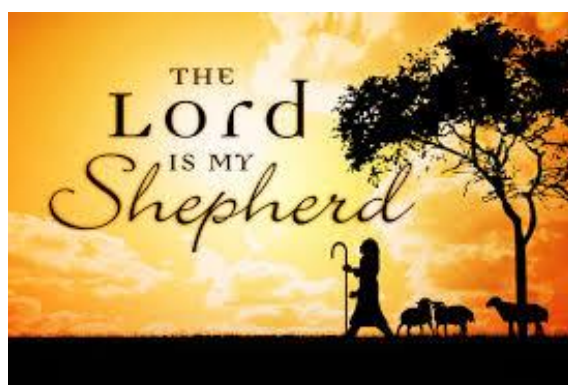
בתנ"ך, פעמים רבות מתוארת מערכת היחסים בין ה' ועם ישראל באמצעות דימוי של רועה נאמן וצאן מרעיתו (הקהל שלו, ההולכים אחריו).

- הביטו בתמונה בראש הדף ומצאו את המקור של הביטוי המופיע בו. מה מקורו? ציינו ספר ופסוק.

למורה:



מנהיגים- רועים הוא מוטיב שחוזר במקרא. רעיית הצאן היא מעין מסלול הכשרה למנהיג. כך אצל שאול, דוד ועמוס. הדימוי המרכזי המשותף לשניהם: מאחורי הרועה הולך העדר, ומאחורי המנהיג- העם. תפקידם דומה- שניהם מובילים. שניהם צריכים לדאוג להולכים אחריהם: לספק את צורכיהם ולשמור עליהם מפני "טורפים". על שניהם לעזור לחלשים, לגלות כלפיהם סבלנות וסובלנות. (מתוך המדריך למורה עמ' 28)



"ה' רועי לא אחסר" (תהילים כג)

ה' מגן על המשורר כרועה השומר על עדרו (פסוקים א-ד)

המשורר מדמה את היחסים שבינו לבין ה' ליחסים שבין רועה לצאנו. המקרא בוחר פעמים רבות לתאר את ה' כרועה ישראל, בגלל התכונות המשותפות לרועה ולמנהיג של עם כמו אחריות, רחמים, דאגה, יכולת להנהיג.

במזמור שלנו מדמה המשורר את ה' לרועה, ואת עצמו לאחד מן הצאן. המשורר חש שה' שומר עליו בהשגחה אישית ופרטית ולכן הוא נוקט לשון יחיד: "רעי". ה' הוא הרועה הדואג לו ולכן הוא לא יחסר דבר: "יְהִי רֵעִי לֹא אֶחְסֵר" (פסוק א). כמו שרועה טוב מביא את עדרו למקום מרעה ומים כך דואג ה' למשורר: "בְּנֵאוֹת דְּשָׂא יִרְבִּיצֵנִי עַל מִי מְנַחֹת יִנְהַלְנִי" (פסוק ב). התמונה שמתקבלת היא תמונת טבע פסטורלית שלקוחה מהווי הרועים. היא משדרת ביטחון ושלווה. בעל חיים בתנוחת רביצה, הוא לעולם שבע ורגוע. גם המים שאליהם מוביל ה' את העדר להשקותו הם מים רגועים, בניגוד למים סוערים.

על המדרש/ ענבר רוה

רועי צאן ומנהיגים

לדברי דוד המלך בתהלים, דרך הנהגתו של הקב"ה את עם ישראל היא כדרך הנהגת רועה את צאנו: "מזמור לדוד ה' רועי לא אחסר בנאות דשא ירביצני על מי מנוחות ינהלני לא אירא רע כי אתה עמדי" (תהילים כג א-ב).

מנהיגים שונים במקרא החלו את דרכם בעיסוק הייחודי של רעיית הצאן. על הרועה מוטלת אחריות כבדה להגן על צאנו, לעתים עד כדי סיכון חייו, ולוותר על נוחיותו למענו. לא רק על משה אלא גם על דוד המלך נאמר בגלוי שהוא רועה צאן כבר עם הופעתו הראשונה בטקסט: "וַיֹּאמֶר שְׁמוּאֵל אֶל יְשִׁי הַתָּמוּ הַנְּעָרִים וַיֹּאמֶר עוֹד שָׂאֵר הַקֶּטֶן וְהִנֵּה רֹעֵה בְּצֹאֵן וַיֹּאמֶר שְׁמוּאֵל אֶל יְשִׁי שְׁלַחָה וְקָחֵנוּ... "(שמואל א טז, יא). כמה מהשופטים עסקו גם הם במרעה עדרים מסוגים שונים, ובהם יאיר הגלעדי ועבדון בן הלל הפרעתוני.

ספרות חז"ל השתמשה אף היא במוטיב רעיית הצאן גם לגבי מנהיגיה שלה, ודוגמה מובהקת לכך היא ראשית סיפורו של רבי עקיבא (כתובות סב ע"ב - סג ע"א).

חמלה

אישיותו של משה תופסת מקום מרכזי בתורה. משה בן עמרם ויוכבד, משחרר העם מעבדות לחירות, מייסד הדת היהודית, מנהיג מדיני, נביא ומחוקק, שהעניק לעם ישראל את עשרת הדיברות, מואר בסיפור באורה של תכונה מרכזית אחת.

התכונה שניחן בה ושאותה הפגין כלפי צאנו, היא שקבעה, בין השאר, את בחירתו למנהיג האומה. בתורת המוסר רווחת גישה המדגישה את חשיבות פיתוח ההבנה הרגשית-חברתית, המפתחת את האמפתיה והחמלה. פילוסופים, פסיכולוגים ותאורטיקנים רואים בחמלה את אחד היסודות החשובים במוסר. הם מדגישים את ההיבט האתי המבוסס על סולידריות, אלטרואיזם, הבנת האחר, דאגה ואכפתיות לכלל.

כאשר הגדי אינו מצייט לכללים ובורח מן העדר, משה אינו כועס עליו אלא מנסה להבין את המצוקה שהובילה אותו החוצה. הדאגה ליחיד, לגדי האחד שהוא מצליח לראות בשעה שהוא משגיח על העדר כולו, ההבנה של מצוקתו, הדיאלוגיות שלו, העזרה שהוא מגיש לו באהבה – כל אלו הופכים אותו לרועה של עם, מנהיג של קהילה דתית שלמה.

תרגיל סיכום- שמות ג'

שלושת המאפיינים של המנהיג הקלאסי/כריזמטי:

* בטחון עצמי

* אמונה במשימה

* יכולת רטורית (דיבור בעל פה)

נבחן את משה לאור שלושת המאפיינים הללו.

בבחינה של פסוקים 6-17 מתואר השיח בין ה' למשה:

משיח זה נוכל ללמוד כמה דברים:

א. נוכל לראות שזהו שיח ארוך מאוד.

ב. אלוהים מדבר בו הרבה לעומת משה שמדבר בקצרה.

ג. יש פסוקים שבהם חילופי הדברים בין השניים מתקצר ונעשה אינטנסיבי יותר

ד. לעתים אלוהים מגיב ללא דיבור של משה. בפרק ג' 14 – 15 הדבר בולט במיוחד.

ה. עיקר חששותיו של משה וספקותיו, ובעקבותיהם עיקר התגובה האלוהית מוקדשים לעמידה

מול העם ולא מול פרעה.

מנהיגים-רועים הוא מוטיב שחוזר במקרא. רעיית הצאן היא מעין מסלול הכשרה למנהיג. כך אצל שאול, דוד ועמוס. הדימוי המרכזי המשותף לשניהם: מאחורי הרועה הולך העדר, ומאחורי

המנהיג- העם. תפקידם דומה- שניהם מובילים. שניהם צריכים לדאוג להולכים אחריהם: לספק את צורכיהם ולשמור עליהם מפני "טורפים". על שניהם לעזור לחלשים, לגלות כלפיהם סבלנות וסובלנות.



בפרק זה משה נתקל במראה יוצא דופן וקדוש, סנה בוער שאינו נשרף. לא רק המראה הוא קדוש אלא המקום סביב הסנה הבוער הוא קדוש, ולכן אלוהים מצווה על משה להסיר את נעליו. צטטו את הציווי של ה' למשה (הציווי בן ארבע מילים) תשובה: של נעליר מעל רגלך